

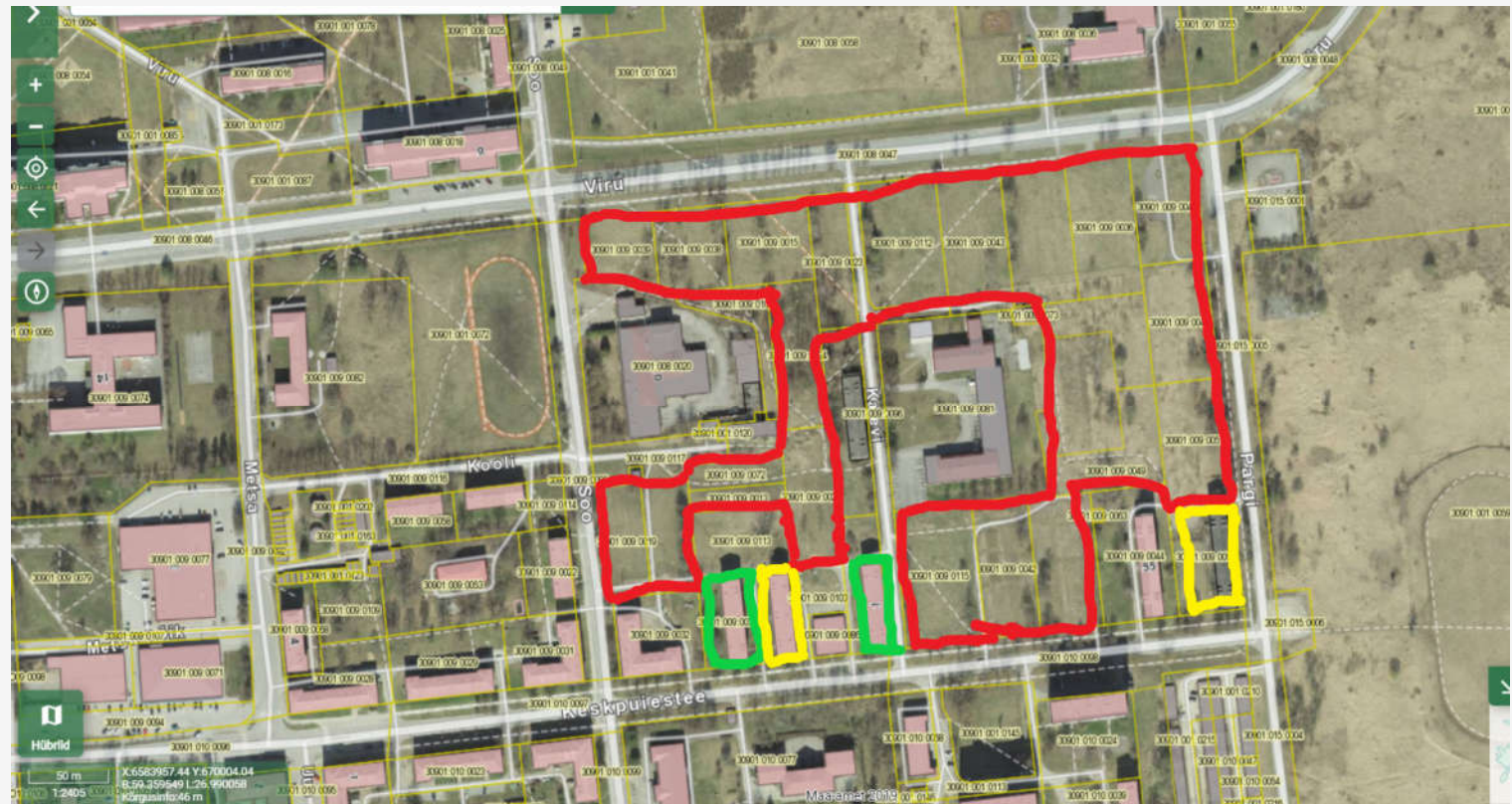
Lüganuse vald osaleb pilootprojektis

“Kahaneva rahvastikuga piirkondades probleemsete korterelamute elanike ümberasustamine ja kasutusest väljalangenud korterelamute lammutamine”

Projekti objektideks olevad elamud paiknevad Kiviõli linnas, kus on varasemalt lammutatud hulk korterelamuid ning teatud kogemus on olemas

Kiviõli linna plaan kortermajade lammutamisel

1. Punane - lammutatud majad, 20 tk
2. Roheline – majad projektis, 2 tk
3. Kollane - järgmised korterelamud, mis ilmselt lähevad lammutamisele, 2 tk



Kalevi tn 1, Kiviõli linn, Lüganuse vald

- 1 Kalevi tn 1 majas on 44 korterit, millest 2019 aasta kevadel oli asustatud 8 korterit
- 2 Lüganuse vallavalitsus koostöös korteriühistuga alustas elanike ümberasustamisega aprillis 2019
- 3 Sügisest 2019 antud korterelamut enam keskküttesse ei pandud
- 4 Oktoobris 2019 valiti antud maja osalemaks käimasolevas pilootprojektis



Keskpuiestee 43, Kiviõli linn, Lüganuse vald

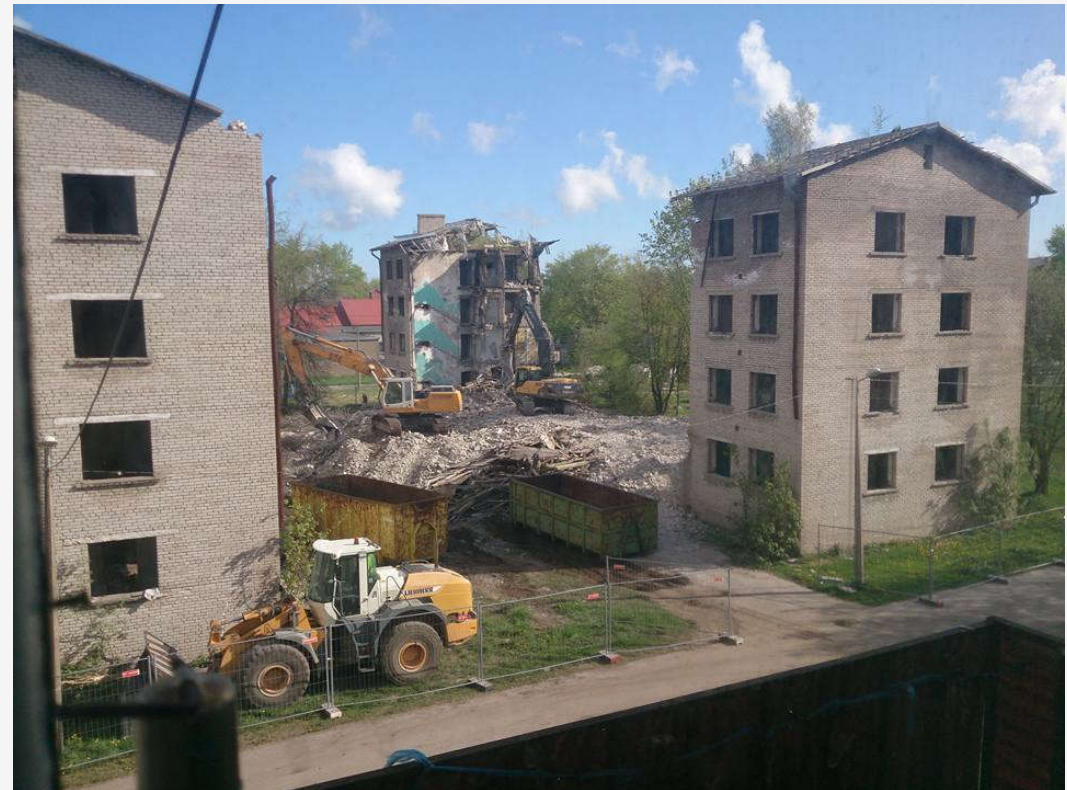
- 1 Keskpuiestee 43 majas on 44 korterit, millest 2019 aasta suvel oli asustatud 8 korterit
- 2 Lüganuse vallavalitsus koostöös korteriühistuga alustas elanike ümberasustamisega augustis 2019, hetkel elab majas veel viimased 2 peret
- 3 Korteralamus oli keskkütte sees 2019. aasta lõpuni
- 4 Oktoobris 2019 valiti antud maja osalemaks käimasolevas pilootprojektis



Eelnev

Enne ühinemist on Kiviõli linn lammutanud aastatel 2003-2017 kokku 20 korterelamut

- 1 Ühegi maja puhul ei õnnestunud saada maja täielikult KOV omandisse, et taotleda ja kasutada lammutustoetust
- 2 Kokku on kasutatud 220 000 eurot KOV eelarvelisi vahendeid alates ettevalmistavatest tegevustest kuni lammutamiseni ja alade haljastamiseni
- 3 Antud ajavahemikus õnnestus lammutatud majadest tekkinud materjali kasutada täitematerjalina teistel ehitusobjektidel, mis tegi lammutamise suhteliselt odavaks. Näiteks Kiviõli olmeprügila sulgemine, Kiviõli seiklusturismi keskuse rajamine, ettevõtlusalade taristu ettevalmistamine.



Elanike ümberpaigutamine

- 1** Lüganuse vallavalitsuse kinnisvaraspetsialist ja sotsiaaltöötaja suhtlesid elanikega individuaalselt, et leida kõigile sobiv lahendus
- 2** Ümber kolisime valla üüripindadele 11 elanikku, 1 läks hooldekodusse, 2 soetasid endal ise uued kodud, 1 inimene suri ja 1 soovis ümber asustatud korterit enda nimele. Valdavalt soovivad ümberpaigutatud inimesed jääda elama valla üürikorteritesse.
- 3** Antud korterelamutesse järgi jäänud elanikud ootasid väga uusi elamispindasid. Kui isikud olid endale sobiva korteri leidnud alustas vald neis sanitaarremondi tegemist. Korterid saavad lihtsa remondi.



Mis edasi

1

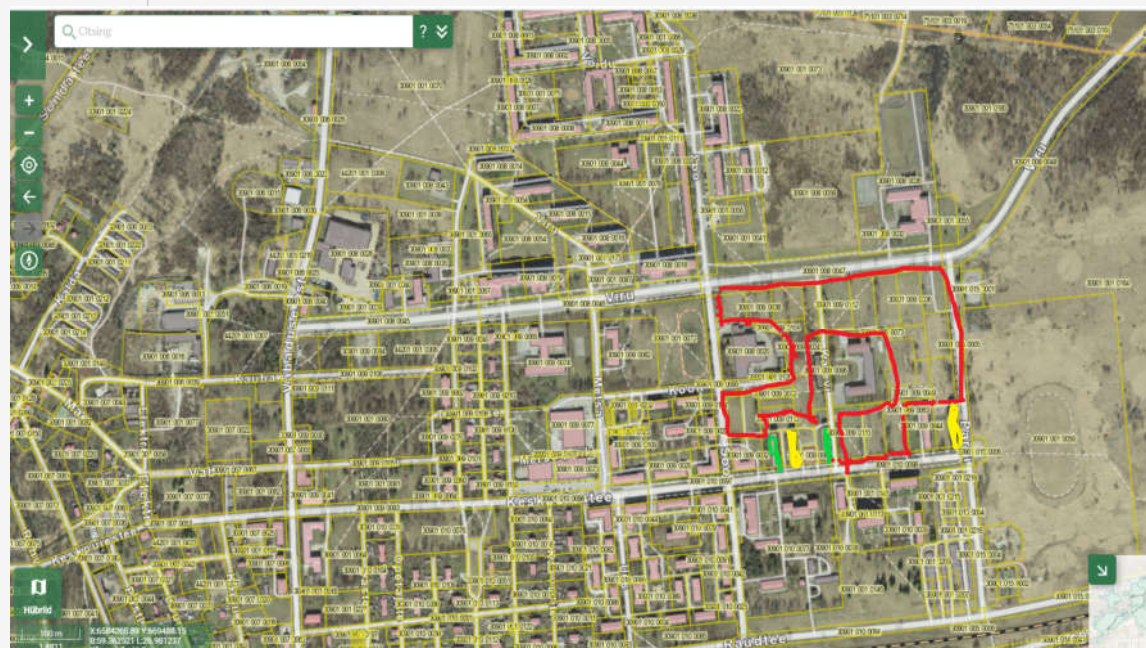
Kohe, kui viimased elanikud saavad välja Keskpuiestee 43 elamust, konserveerime hooned. Kalevi 1 on juba suletud. Lõpetatakse teenuslepingud ja algab korteriühistute likvideerimine. Avade sulgemine on vajalik, et tõkestada ligipääs ohtlikku ehitisse enne lammutamistödele asumist.

2

Mõlemas korterelamus oleks vaja saada valla omandisse kõik korterid. Vajadus on teha pärimisi, suhelda pankrotihalduriga, suhelda keelumärke omanikega ja korteriomanikega, kes ei ela kohapeal. Vallale kuuluvate vabade korterite arv hakkab juba kahanema, kasutame ja soetame võimalusel ka riigi kortereid. Ehk leiame Kiviõlist korteriomanikke, kes on nõus tasuta oma korteri vallale kinkima.

3

Iga hoone kohta on vaja tellida tehnilise seisundi ekspertiisi, kinnisvara hindamine, lammutusprojekt, taotleda ehitusluba ning viia läbi hange lammutustööde teostaja leidmiseks. Ekspertiisi ja hindamine tuleb tellida sellel juhul, kui vald ei saa kõiki kortereid enda omandisse, et välistada hilisemad pretensioonid.



Täna tähelepanu eest

Kristel Kütt

Lüganuse Vallavalitsus

kinnisvaraspetsialist

Kristel.kytt@lyganuse.ee